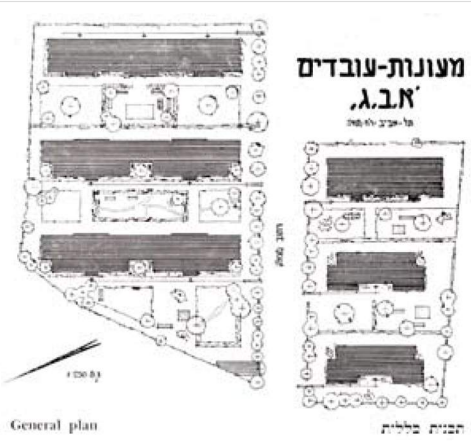
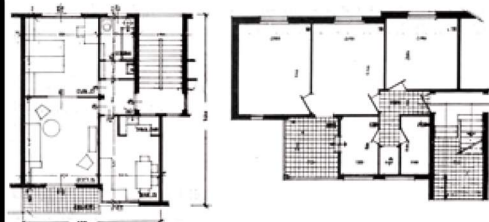


**WORKERS' QUARTER A B C**

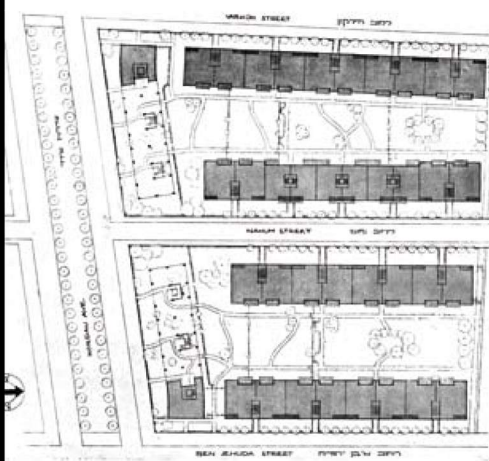


מבט מרח' מז'יה  
ד. קוצ'ינסקי, א. שרון, י. שלאינ  
MAZE ST. FACADE  
D. KUCINSKY, A. SHARON, J. SHLAIN



**מעונות עובדים א' ב' ג'**

**WORKERS' QUARTER H**



**מעונות עובדים ח'**

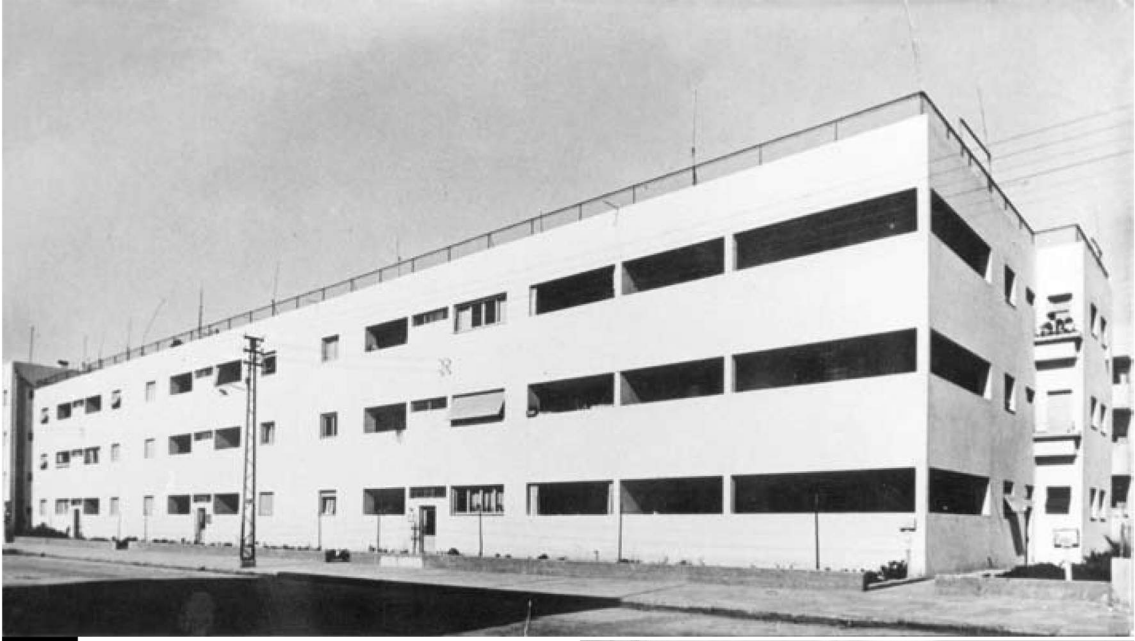
**KIRYAT AVODA, HOLON**



מעונות עובדים א' בקרית עבודה (חולון), י. נויפלד  
WORKERS' COOPERATIVE FLAT A, KIRYAT AVODA (HOLON), J. NEUFELD



**קרית עבודה בחולון**



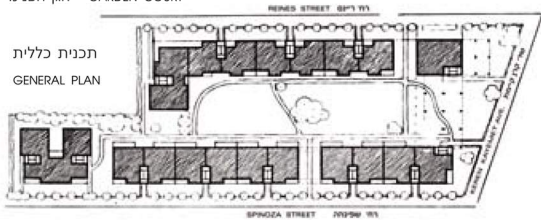
REINES ST. FACADE מבט מרח' ריינס



TYPICAL FLAT, REINES ST. - J. NEUFELD, I. DICKER  
 דירה טיפוסית בבילוק רח' ריינס - י. נויפלד וי. דיקר



GARDEN COURT הגן הפנימי



תכנית כללית  
 GENERAL PLAN

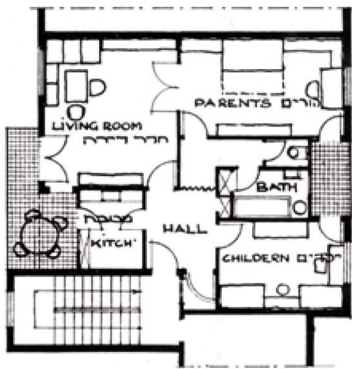
VIEW FROM KEREN KAYEMET BLVD.  
 מבט משד' קרן קיימת (שד' בן גוריון)  
 א. שרון ק. רובין A. SHARON K. RUBIN



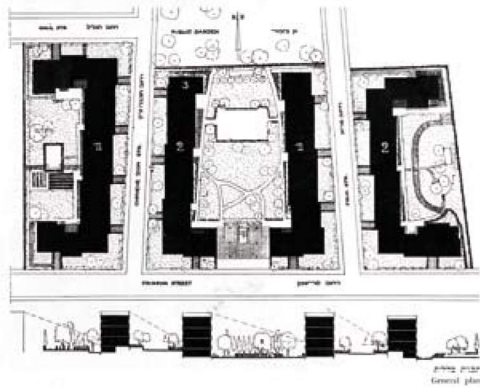




רח' פרוג - חזית מערבית, א. שרון FRUG ST. - WEST FACADE. A. SHARON



רח' פרוג - חזית מזרחית, א. שרון FRUG ST. - EAST FACADE. A. SHARON

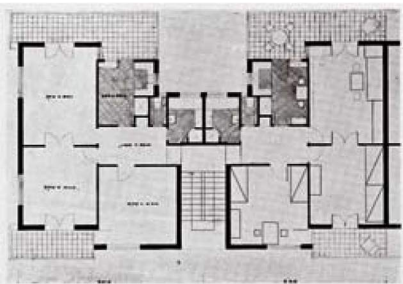




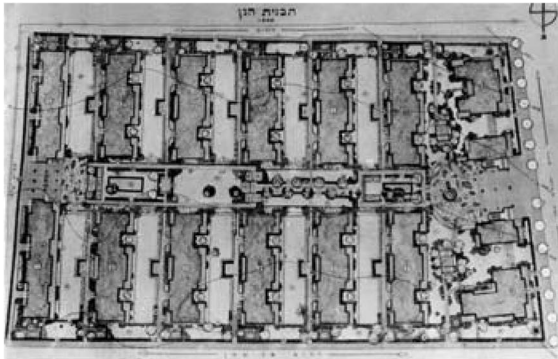
מבט מרח' מאנה, יהודית סגל VIEW FROM MANE ST., JUDITH SEGAL



רח' דובנוב - חזית מזרחית, י. סגל DUVNOV ST. - EAST FACADE, J. SEGAL



דירה משותפת של 3 חדרים  
Typical 3-room flat



מבט על הגן הפנימי, י. סגל GARDEN COURT, J. SEGAL





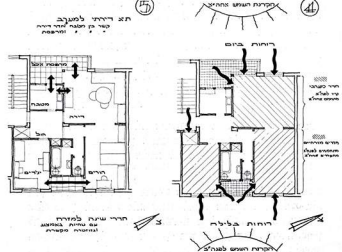
הבניה להמונים בירושלם החלה מיד לאחר מלחמת העולם הראשונה, במסגרת כן גרמו, הולנד ואוסטריה היא נעשתה תחת הכוונה ציבורית על-ידי מחקר, חקיקה, מימון וניהול, עם מינום של אדריכלים, שחידוה המשימה התבררית, וסקסן בופש אחר פתרונות יורד עבור ההמונים. נולד המושג 'אדריכלות עממית' - אדריכלות עם הרבנה חברת, ולכלכל, כפועל יוצא של המהפכה התעשייתית, אשר הולידה אמצעי יצוא חדשים, זאת נוצר שינוי באורח החיים. המדינה התערבה לטובת החלש באמצעות מימון נפתח הולדות, ובאמצעות בנייה ביוזמה של גופים ציבוריים.

גרמניה היבילה בתיעוש ובקדמה, שולנת בתכנון ובפעילות בנייה הרצפה ואוסטריה היבילה הקואופרטיבית. בעונת ה-20 חשקו השלטון הסוציאליסטי בניה, יותר מכל ערי אירופה. בבניה זוהה להמונים. השקעת מאמצים בהקמת החינוך ושווייטי וקואופרטיביות, עם בסיס כלכלי ואיכות חיים גבוהה. דוגמה ראויה ליצון הוא שיכון קרל מקס בניה של האדריכל קרל האן. פרינס, סמביל לוצר שנתן כפרוייקט משותף, מעונות יום, מכתבים, מרפאה, ספרייה, דואר וחיות. התפיסה של המודל הזה הותקה למעונות עובדים 'חוד' בתל אביב. כמו כן הושפע העומדת המעונות העובדים הקואופרטיביים בקלמנט אריס בעולם, כמו למשל המעונות באסאסקו-היטדס שבהולנד, של האדריכל אוד. רברב נעמי העיקרון של הצורת פמימות עם גישה מהרוב דרך פתיחה, או שפרים רחבים.

בתל אביב קיים הריכוז הגדול ביותר בארץ של מעונות עובדים. הם בנו, ע"י תנועת העבודה, בין השנים 1931-1936 וסיפקו פתרונות יורד ל-1000 משפחות. היה זה חלק קטן מהאפולוניה העירונית באותה העת. בבניית המעונות היו מקובלות שתי צורות בנייה:

האחת על-פי תוכנית 'מסקין' - רורי הבנינים נציבים לרוחב. וחזיתות הבתים פונות לנימת בין הבתים ולא לרוחב. חלוקה זו מאפשרת ניצול מקסימלי של הקו המשותף כגונם עם המרחב האורור בדירות. כך בנו מעונות 'א' ו'ג'. שברחוב מאה"ש, שיכון קרית מאה שברח' מאנה/צייסילון והמעונות בחולון, השנה הורחב בניה ביתים בתים כחומה מסבכ לחצר פנימית. בבניה המופתת היתה הצורה של התבדלות מא"י העיר הבורגנים. הגוש הבני הגדול, שבלט ברקמה העירונית, הפניו כוח ועוצמה של חברה המונית בעלת ארגון עצמאי, ועקבות כך הם בנו 'מעונות עקלים'. כך בנו מעונות 'חוד' שברחוב פרישמן, מעונות 'ז' שברחוב ריינס/ספניוהוב, גרוימן מעונות 'ח' שבקצה רחוב בן יהודה ורח' הירקון.

מתכנן המעונות נבחר בתחרויות פומביות, כאשר חברי השופטים היה יצוג לדיירי המעונות, המשתכנים ויו שותפים בתהליך התכנון. העקרונות המנחים היו: איכות, חיסכון ואחדות בתנאי המגורים. האדריכל אריה שרון היה מעורב בתהליך התכנון של רוב המגורים. מעונות חוד ומעונות 'ח' תוכננו על-ידי בלבד. אריה שרון היה חניך הבאוהאוס ועבד במשרדו של האנס מאייר ברלין. האנס מאייר היה אדריכל עם מנועות חברתית, הוא האמינו כי חובנו האנס מאייר בברלין הושפע שרון מהאידאולוגיה החברתית והאמינו באדריכלות אמצעית לשיפור איכות החיים. המהפך החברתי הביא עמו פתרונות יורד חדשניים. באדריכלות המסורתית כגודל החדרים היה זהה. גודלו הממוצע של חדר היה 4x4 מ', גודל זה לא היה מותאם ליעודו של החדר בדירה. לעומת זאת, בתכנון המודרני גודל החלל קבע על-פי ייעודו. זאת, לצד לימוד מעיקם של תנאי האקלים ברירה, כמטרה לשיפור את כמות האור והאורור בבית. דריה חלוקה לשיש אפינים עקריים: אזור יום, חדר, חדר מגורים ומרפסת; אזור הלילה ובו חדרי שינה ושירותים.



במעונות חוד, אף המגורים פונה מערבה, שכן רוח הים נושבת ממערב בשעות היום ואחר הצהריים, השעות שבהן מתכנסת המשפחה בדירה לאחר יום עבודה מייגע. מרפסות רחבות ידיים הצלו בחזית המערבית על חדרי המגורים והמסכת. חדרי השינה פונים מזרחה, כדי לקלוט את רוח הלילה הבאה מזרחה. בחזית המזרחית הוצבה המרפסת הצרפתית הקטנה של חדר השינה. היא זומה בצורתה למרפסת בעונות הסטודנטים של הבאוהאוס בסאוטו 1926, או למרפסת בווינסהוף בשכונן של מיס ואן דה רוהה. המטיל רחבות פרוז או דב הוא יבחינ בשתי חזיתות שונות. האחת מול השנייה - חזית היום המערבית מול חזית הלילה המזרחית.

Mass construction in Europe began in the wake of World War I. In countries such as Germany, Holland and Austria, these building projects were realized through the research, legislation, financing and supervision of public bodies, with the commissioning of architects who identified with the social task and sought housing solutions for the masses. The concept of "popular architecture" was thus spawned, relating to architecture with a socio-economic facade. A consequence of the Industrial Revolution which had introduced new means of production, effecting significant life-style changes. The state intervened in favor of the weak sector of the population through financing and loans, as well as through building projects initiated by public bodies.

Germany led the way in terms of industrialization and progress; Holland was prominent in its systematic building activity, and Austria - in its implementation of cooperative housing. In the 1920s the Socialist municipality of Vienna invested in inexpensive housing for the masses on a scale unparalleled by any other European city. Efforts were made to create a cooperative, egalitarian society with a solid economic foundation and a high quality of life. A notable example is the Karl-Marx-Hof housing project in Vienna designed by architect Karl Ehn, built around a protected courtyard with playgrounds, day-care centers, a laundry, a library, a clinic, a post office and shops. The perception underlying this model was adapted at the Hod Workers' Housing Estates (Me'ono't Ovdim) in Tel Aviv. Tel Aviv's workers' housing estates were also influenced by cooperative workers' housing estates in other parts of the world, such as those in Tussendnijken, Rotterdam in Holland planned by architect J.J.P. Oud. The majority of them preserved the principle of an inner courtyard accessible from the street through wide openings or gates. Tel Aviv boasts the largest concentration of workers' housing estates in Israel. These were built by the Labor movement between 1931 and 1936, providing housing solutions for some 1,000 families - a small fraction of the urban population of the time.

Two building modes were prevalent in the workers' housing estates: One followed a "comb-like" plan - rows of buildings perpendicular to the street, their façades directed toward the gardens between buildings rather than toward the street. This type of division made for maximum utilization of the courtyard, improving the apartments' ventilation. It was implemented in Me'ono't A, B, and C on Mazeh Street, Kinyat Meir on Mane/Zeitlin Streets, and the Me'ono't H in Holon.

In the other mode, the buildings were aligned to form a wall around an inner courtyard. The introverted mode of construction embedded a statement about isolation from bourgeois urban life. This large built-up mass, which stood out from the existing urban fabric, displayed the power and strength of a tightly-knit social group with independent organization, however they became known as "workers' fortresses". This is how Me'ono't Hod on Frishman Street, Me'ono't G on Reines St./Spinoza St./Ben Gurion Blvd., and Me'ono't H at the end of Ben Yehuda and Hayakon Streets were designed.

The Me'ono't architect was selected in public competitions by a jury that included representatives of the future residents, who would also be involved in the planning process. The jury's guiding principles were quality, economy and uniformity in living standards.

Architect ArieH Sharon was involved in the planning of most of these blocks, and he was the sole architect of Me'ono't Hod and Me'ono't H. Sharon studied at the Bauhaus and worked in the Berlin office of Hannes Meyer - a socially committed architect who believed in the architect's mission to contribute to social reform. In his studies at the Bauhaus and work in Meyer's office in Berlin, Sharon was influenced by socialist ideology and perceived architecture as a means of improving the quality of life.

The social changes brought about innovative housing solutions. In traditional architecture, an apartment's rooms were of identical size (4x4 m on average), regardless of their function. In modern planning, on the other hand, a room's dimensions were determined by its purpose, following a thorough study of the apartment's climatic conditions in order to optimize its lighting and ventilation. The apartment was divided into two main wings: the daytime area, including kitchen, living room and balconies; and the nighttime area, with bedrooms and bathroom.

At Me'ono't Hod, the living wing was oriented to the west to benefit from the sea breeze of the late afternoon hours, when the family would gather after a busy day. Spacious balconies on the western facade shaded the living rooms and kitchen. The bedrooms faced east to absorb the easterly night breeze; the small cantilevered bedroom balconies on the east facade recall the student dormitory balconies of the Dessau Bauhaus built in 1926, or those in Mies van der Rohe's Weissenhof apartments built in 1927. A stroll along Frug or Dov Hoz streets reveals the two different façades facing one another: the west daytime façade versus the east nighttime façade.